



## Souris optique 3D

Réf. : 492020

### Contenu de l'emballage

- Souris optique 3D USB x1
- Adaptateur PS/2 x1
- Disquette d'installation x1
- Manuel d'utilisation x1

### Caractéristiques techniques

- Souris à technologie optique
- 3 boutons + molette de défilement intégrant le 3<sup>e</sup> bouton programmable
- Connexion USB avec adaptateur PS/2
- Compatible Win 98/ME/2000/XP

### Installation de la souris

- Port PS/2 : Eteignez votre ordinateur. Connectez l'adaptateur livré avec votre souris au port USB de celle-ci puis au port PS/2 souris (vert) de votre ordinateur. Redémarrez votre ordinateur.
- Port USB : Ordinateur allumé, connectez le port USB de votre souris à un port USB disponible de votre ordinateur. Le système détecte votre nouveau matériel et l'installe automatiquement.

### Installation du logiciel

- Insérez la disquette livrée avec votre souris optique *The sys* dans le lecteur de disquettes de votre ordinateur.
- Double cliquez sur le *Poste de travail* du bureau Windows® puis sur l'icône représentant votre lecteur



## Souris optique 3D

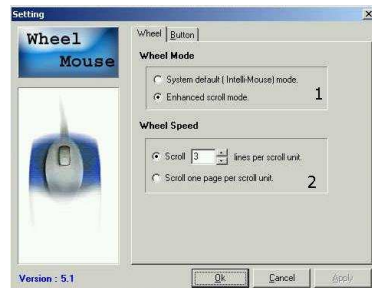
Réf. : 492020

de disquettes afin d'afficher le contenu de celle-ci. Double cliquez ensuite sur l'icône *Setup* représentant un ordinateur.

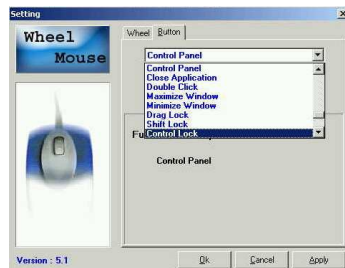
- Une première fenêtre s'affiche, sélectionnez *English* puis cliquez sur *Next (Suivant)*.
- Cliquez sur *Next* dans la seconde fenêtre.
- Dans la fenêtre suivante, sélectionnez *3D button mouse (Souris 3 boutons)* puis cliquez sur *Next*.
- Une nouvelle fenêtre apparaît, vous indiquant le nom du dossier de destination des pilotes. Vous pouvez le conserver ou le modifier en cliquant sur *Browse (Parcourir)*. Cliquez ensuite sur *Next*.
- Cliquez ensuite sur *Next* dans les deux fenêtres suivantes, la copie des fichiers s'effectue.
- Dans la dernière fenêtre le système vous invite à redémarrer votre ordinateur pour terminer l'installation du pilote. Cochez *Yes, I want to restart my computer now ( Oui, je veux redémarrer mon ordinateur maintenant)* puis cliquez sur *Finish*. Votre ordinateur redémarre.

### Utilisation du logiciel de configuration

- Une fois que votre ordinateur a redémarré, un icône représentant une souris blanche apparaît dans la barre de tâches Windows® en bas à droite de votre écran. Double cliquez dessus, le logiciel apparaît.



- Onglet *Wheel (molette)* :
  1. : Sélectionnez le mode de défilement : *System default mode (Par défaut)* ou *Enhanced scroll mode (fonctions de défilement avancées)*.
  2. : Sélectionnez le nombre de lignes à faire défiler pour chaque cran de la molette
 Ou bien sélectionnez le second choix afin de faire défiler une page complète pour chaque cran de la molette.



- Onglet *Button (bouton)* : Permet de sélectionner la fonction que vous souhaitez affecter au troisième bouton (en appuyant sur la molette de défilement).

## Description des fonctions :

**Universal scroll** : Défilement par défaut

**Zoom** : Ouvre une fenêtre offrant un agrandissement (configurable)

**Application switching** : Permet de basculer d'une application à une autre

**Launch default browser** : Lance votre navigateur Internet

**Launch default e-mail** : Lance votre application e-mail

**Auto Scroll** : Défilement horizontal et vertical

**Control** : Même fonction que la touche « Ctrl » du clavier

**Shift** : Même fonction que la touche « Shift » du clavier

**Swith to horizontal wheel** : Permet de passer du défilement vertical au défilement horizontal

**Backward/Forward** : Précédant/Suivant dans les applications compatibles

Une fois votre configuration effectuée, cliquez sur *Apply (Appliquer)* puis sur *OK*.

**Important** : Les informations contenues dans ce document sont susceptibles de changer sans avis préalable. La société OMENEX ne peut être tenue pour responsable des dommages ou pertes financières liés à une mauvaise utilisation ou une utilisation non conforme du produit.

En cas de dysfonctionnement, n'essayez pas d'ouvrir ou de réparer vous-même le produit, faites appel à un professionnel. Evitez tout contact entre le produit et de l'eau ou toute substance susceptible de l'endommager.

Ce document ne peut être reproduit ou transmis par quelque moyen que ce soit électroniquement ou mécaniquement sans une permission expresse écrite émanant de la société OMENEX.

Les noms, marques et références cités à titre indicatif dans ce document sont déposés par leurs propriétaires respectifs.

**Normes FCC** : Ce produit génère et utilise la fréquence radio pouvant causer des interférences aux réceptions de radio et de télévision s'il n'est pas installé ou utilisé correctement. Ce produit a été testé et est conforme aux limites des périphériques informatiques de Class B, en conformité avec les spécifications contenues dans le chapitre 15 des Normes FCC. Ces spécifications sont faites pour apporter une protection raisonnable contre de telles interférences. Toutefois, ce type d'interférences peut arriver, principalement lorsque l'on branche ou que l'on débranche le produit. Si tel était le cas, vous pouvez y remédier en procédant comme suit :

- Réorientez ou déplacez l'antenne de réception.
- Augmentez la distance entre le produit et le récepteur.
- Reliez le produit à une prise électrique différente de celle à laquelle est relié le récepteur.
- Consultez votre revendeur ou un spécialiste.

**Garantie** : Votre périphérique The sys est garanti 2 ans. En cas de dysfonctionnement, vous devez le rapporter complet (produit et accessoires) sur votre lieu d'achat muni de votre ticket de caisse.



■ : Ne jetez pas les appareils hors d'usage avec les ordures ménagères. Les substances dangereuses qu'ils sont susceptibles de contenir peuvent nuire à la santé et à l'environnement. Faites reprendre ces appareils par votre distributeur ou utilisez les moyens de collecte sélective mis à votre disposition par votre commune.